



# Commune de Pont-en-Ogoz

***Assemblée communale du 5 mai 2022***





## ***Tractanda :***

1. Approbation du procès-verbal de l'Assemblée communale du 16 décembre 2021
2. Comptes de fonctionnement et d'investissements 2021
  - lecture des comptes
  - rapport de l'organe de révision
  - approbation des comptes
3. Modification des statuts de l'Association des Ambulances du Sud fribourgeois - Association Secours Sud fribourgeois
4. Informations du Conseil communal
5. Remerciements des anciens Conseillers communaux
6. Divers

# 1. Approbation du procès-verbal de l'Assemblée du 16 décembre 2021



## Procès-verbal de l'Assemblée Communale de Pont-en-Ogoz du 16 décembre 2021

Présidence : M. Christophe Tornare (Le Président)  
Secrétaire : Mme Laurence Rimaz  
Scrutateurs : Mme Nathalie Droux  
M. Jean-Pierre Pochon  
M. Frédéric Bossy  
M. Jean-Daniel Fragnière

Présents : 7 Conseillers communaux  
126 Citoyennes et citoyens avec droit de vote (Conseil communal inclus)  
2 Personnes externes à la Commune (sans droit de vote)  
*Soit un total de 128 participants*

Lieu : Halle polyvalente – salle de sport - Avry-devant-Pont

Excusé(e)s : 9 personnes

### Tractanda :

1. Approbation du procès-verbal :
  - a) de l'assemblée communale ordinaire du 24 juin 2021
  - b) de l'assemblée communale extraordinaire du 4 novembre 2021
2. Budget de fonctionnement 2022 et rapport de la Commission financière
3. Investissements 2022 et rapports de la Commission financière, décisions spéciales sur :

3.1. Complément pour transformation administration communale	Fr. 275'000.-
3.2. Réalisation modération de trafic route Gumefens-Avry – 1ère partie	Fr. 500'000.-
3.3. Rénovation des routes AF	Fr. 600'000.-
- Subvention cantonale, environ Fr. 200'000.-	
3.4. Achat véhicule édilitaire	Fr. 67'000.-
3.5. Remplacement conduite eau potable - Quartier Villarvassaux / 3ème étape	Fr. 195'000.-
3.6. Remplacement conduite eau potable - Secteur Vers Karlé / tronçons 1 et 2	Fr. 431'000.-
3.7. Epuration – Equipement parcelles « La Chenau »	Fr. 87'000.-
3.8. Epuration – rempl. tronçon Vers Karlé – Foyer Horizon Sud	Fr. 110'000.-
3.9. Epuration – mise en séparatif Pra du Mitin – Sur Charmont	Fr. 340'000.-
3.10. Etude aménagement des rives du lac et ports	Fr. 110'000.-
3.11. Réfection sentiers pédestres / La Trotse et Les Gottes-La Moranda	Fr. 50'000.-
3.12. Auberge St-Pierre, Route de la Gruyère 14, Le Bry – art. 2153 RF	
a) Crédit d'investissement pour l'acquisition du bâtiment	Fr. 1'200'000.-
b) Crédit d'étude	Fr. 35'000.-
4. Approbation de la dissolution de l'association intercommunale pour les EMS de la Gruyère et approbation des statuts du RSSG
5. Informations du Conseil communal
6. Divers.

M. le Président ouvre l'Assemblée communale à 20h05.



## 2. Comptes de fonctionnement et d'investissements 2021





## 2. Comptes de fonctionnement 2021

Comptes de fonctionnement			Comptes 2021		Budget 2021		Comptes 2020	
			Charges	Revenus	Charges	Revenus	Charges	Revenus
<b>0</b>	<b>ADMINISTRATION</b>	<b>C. Tornare</b>	<b>736 503</b>	<b>38 635</b>	<b>736 896</b>	<b>38 500</b>	<b>689 425</b>	<b>36 613</b>
01	ASSEMBLEE COMMUNALE, CONSEIL, COMMISSIONS		133 219		158 950		152 991	
02	ADMINISTRATION GENERALE		545 356	38 635	520 384	38 500	478 455	36 613
09	BATIMENTS ADMINISTRATIFS		57 928		57 562		57 979	
	<b>Excédents de charge ou de produit</b>			<b>697 869</b>		<b>698 396</b>		<b>652 812</b>
<b>1</b>	<b>ORDRE PUBLIC</b>		<b>131 577</b>	<b>46 778</b>	<b>145 317</b>	<b>35 000</b>	<b>101 344</b>	<b>44 019</b>
12	JUSTICE	P. Morard	45 642		43 795		44 857	
14	POLICE DU FEU	O. Oberson	79 182	46 778	93 002	35 000	51 733	44 019
15	MILITAIRE	P. Morard	316		882		98	
16	PROTECTION CIVILE	P. Morard	6 438		7 639		4 656	
	<b>Excédents de charge ou de produit</b>			<b>84 799</b>		<b>110 317</b>		<b>57 325</b>
<b>2</b>	<b>ENSEIGNEMENT ET FORMATION</b>	<b>R. Grivel</b>	<b>2 523 532</b>	<b>135 271</b>	<b>2 578 838</b>	<b>117 700</b>	<b>2 450 737</b>	<b>123 840</b>
20	ECOLE ENFANTINE		152 872		159 887		145 292	
21	CYCLE SCOLAIRE OBLIGATOIRE		1 592 066	3 950	1 630 986	4 000	1 547 127	19 250
219	ACCUEIL EXTRASCOLAIRE "LES AMARIS"		150 916	131 321	139 600	113 700	131 156	102 367
22	ECOLES SPECIALISEES		301 705		308 062		290 260	
23	FORMATION PROFESSIONNELLE		41 239		47 000		37 669	
29	ADMINISTRATION SCOLAIRE		284 734		293 303		299 232	2 223
	<b>Excédents de charge ou de produit</b>			<b>2 388 261</b>		<b>2 461 138</b>		<b>2 326 897</b>



## 2. Comptes de fonctionnement 2021

<b>3</b>	<b>CULTE, CULTURE ET LOISIRS</b>	<b>V. Fragnière Charrière</b>	<b>318 092</b>	<b>14 374</b>	<b>317 947</b>	<b>17 000</b>	<b>332 955</b>	<b>15 928</b>
30	CULTURE		76 476		78 197		67 056	
34	SPORTS		240 346	14 374	234 450	17 000	260 493	15 928
35	AUTRES LOISIRS, COLONIES		700		2 000			
39	CULTE, EGLISE		570		3 300		5 406	
	<b>Excédents de charge ou de produit</b>			<b>303 718</b>		<b>300 947</b>		<b>317 027</b>

<b>4</b>	<b>SANTE/ P. Morard</b>	<b>P. Morard</b>	<b>594 345</b>	<b>4 536</b>	<b>598 270</b>	<b>5 000</b>	<b>580 498</b>	<b>3 481</b>
40	HOPITAUX		16 010		17 227		31 955	
41	HOMES MEDICALISES		460 667		461 934		457 009	
44	SOINS AMBULATOIRES		110 878		110 878		86 257	
45	PROPHYLAxie		539		1 000		1 006	
46	SERVICE MEDICAL DES ECOLES		6 048	4 536	7 000	5 000	4 067	3 481
47	CONTROLE DES DENREES ALIMENTAIRES		203		230		203	
	<b>Excédents de charge ou de produit</b>			<b>589 809</b>		<b>593 270</b>		<b>577 016</b>

<b>5</b>	<b>AFFAIRES SOCIALES</b>	<b>P. Morard</b>	<b>1 090 590</b>	<b>1 766</b>	<b>1 093 527</b>	<b>1 600</b>	<b>1 034 903</b>	<b>4 894</b>
50	AVS/APG/AV ASSURANCE CHOMAGE			1 766		1 600		1 744
54	PROTECTION DE LA JEUNESSE	R. Grivel	27 729		31 500		25 324	-2 136
55	INVALIDITE		518 111		503 876		496 700	
56	ENCOURAGEMENT CONSTRUCTION DE LOGEMENTS				2 100		1 216	
57	PERSONNES 3EME AGE		18 742		24 800		24 190	5 285
58	AIDE SOCIALE		526 009		531 252		487 473	
	<b>Excédents de charge ou de produit</b>			<b>1 088 825</b>		<b>1 091 927</b>		<b>1 030 009</b>



## 2. Comptes de fonctionnement 2021

<b>6</b>	<b>TRANSPORTS ET COMMUNICATIONS</b>	V. Fragnière Charrière	<b>558 792</b>	<b>63 915</b>	<b>587 015</b>	<b>56 000</b>	<b>528 143</b>	<b>78 907</b>
62	ROUTES COMMUNALES, GENIE CIVIL		464 236	63 915	490 272	56 000	436 970	78 907
64	CHEMINS DE FER FEDERAUX		13 837		14 117		12 886	
65	TRAFIC REGIONAL		80 719		82 626		78 287	
	<b>Excédents de charge ou de produit</b>			<b>494 876</b>		<b>531 015</b>		<b>449 236</b>

<b>7</b>	<b>PROTECTION ET AMENAGEMENT DE L'ENVIRONNEMENT</b>		<b>1 049 068</b>	<b>985 746</b>	<b>904 051</b>	<b>788 784</b>	<b>992 658</b>	<b>873 077</b>
70	APPROVISIONNEMENT EN EAU	M.-O. Seydoux	269 832	269 832	266 915	240 200	270 214	270 214
71	PROTECTION DES EAUX	M.-O. Seydoux	458 391	458 391	353 184	353 184	373 691	373 691
72	ORDURES MENAGERES	C. Tornare	229 072	195 726	213 114	173 400	261 847	198 542
74	CIMETIERE	P. Morard	4 094	5 000	2 522		1 419	2 100
75	CORRECTION EAUX, ENDIGUEMENTS	O. Oberson	43 098	1 404	24 249	2 000	42 417	
78	PROTECTION DE LA NATURE	G. Barras	3 022	641	5 000		1 060	
79	AMENAGEMENT DU TERRITOIRE	G. Barras	41 559	54 751	39 067	20 000	42 010	28 531
	<b>Excédents de charge ou de produit</b>			<b>63 322</b>		<b>115 267</b>		<b>119 581</b>

<b>8</b>	<b>ECONOMIE</b>		<b>220 688</b>	<b>66 654</b>	<b>180 196</b>	<b>32 067</b>	<b>198 060</b>	<b>67 599</b>
80	AGRICULTURE	P. Morard	280		700		250	
801	ALPAGE (exploitation)	P. Morard	28 690	20 625	13 550	24 500	13 132	22 037
81	FORETS	O. Oberson	8 658	8 658	7 567	7 567	14 322	14 322
83	TOURISME	G. Barras	183 061	37 372	158 379		170 356	31 240
	<b>Excédents de charge ou de produit</b>			<b>154 034</b>		<b>148 129</b>		<b>130 461</b>



## 2. Comptes de fonctionnement 2021

9	FINANCES ET IMPOTS	R.Grivel	2 005 221	7 906 425	1 183 938	6 925 710	1 857 803	7 536 819
90	IMPOTS		64 702	6 654 477	52 000	5 629 892	42 307	6 183 636
930	PEREQUATION FINANCIERE			111 820		111 820		164 311
940	INTERETS ET AMORTISSEMENTS OBLIGATOIRES		499 970	500 061	539 694	544 369	509 122	507 604
941	IMMEUBLE PATRIM.FINANC.LE BRY	O. Oberson	45 879	27 209	30 345	19 800	19 777	20 920
9420	IMMEUBLES DIVERS	O. Oberson	31 735	10 700	25 500	10 700	17 238	10 550
9421	ECOLE Y.C.BAT.COMMUNAL GUMEFENS	O. Oberson	206 477	240 802	180 179	217 179	185 214	221 534
943	IMMEUBLE COMMUNAL AVRY	O. Oberson	244 468	259 556	228 251	256 000	252 785	262 017
944	PARCHETS	P. Morard	7 885	40 407	8 700	40 000	3 996	40 407
945	IMMEUBLE CORNACHE AVRY	O. Oberson	101 943	101 255	70 569	95 200	87 292	103 038
946	HALLE LE BRY	O. Oberson	16 504	1 250	8 700	750	7 690	750
99	POSTES NON VENTILABLES	R. Grivel	785 658	-41 112	40 000		732 385	22 052
	<b>Excédents de charge ou de produit</b>		<b>5 901 203</b>		<b>5 741 772</b>		<b>5 679 015</b>	





## 2. Comptes de fonctionnement 2021

### Récapitulation

			Comptes 2021		Budget 2021		Comptes 2020	
			Charges	Revenus	Charges	Revenus	Charges	Revenus
			9 228 409	9 264 100	8 325 995	8 017 361	8 766 524	8 785 176
0	ADMINISTRATION	C. Tornare	736 503	38 635	736 896	38 500	689 425	36 613
1	ORDRE PUBLIC		131 577	46 778	145 317	35 000	101 344	44 019
2	ENSEIGNEMENT ET FORMATION	R. Grivel	2 523 532	135 271	2 578 838	117 700	2 450 737	123 840
3	CULTE, CULTURE ET LOISIRS	V. Fragnière Charrière	318 092	14 374	317 947	17 000	332 955	15 928
4	SANTE	P. Morard	594 345	4 536	598 270	5 000	580 498	3 481
5	AFFAIRES SOCIALES	P. Morard	1 090 590	1 766	1 093 527	1 600	1 034 903	4 894
6	TRANSPORTS ET COMMUNICATIONS	V. Fragnière Charrière	558 792	63 915	587 015	56 000	528 143	78 907
7	PROTECTION ET AMENAGEMENT DE L'ENVIRONNEMENT		1 049 068	985 746	904 051	788 784	992 658	873 077
8	ECONOMIE		220 688	66 654	180 196	32 067	198 060	67 599
9	FINANCES ET IMPOTS	R. Grivel	2 005 221	7 906 425	1 183 938	6 925 710	1 857 803	7 536 819
<b>Résultat</b>			<b>35 691</b>			<b>308 634</b>	<b>18 652</b>	



## 2. Comptes d'investissement 2021

Compte d'investissement		Comptes 2021		Budget 2021		Comptes 2020	
		Charges	Revenus	Charges	Revenus	Charges	Revenus
<b>0</b>	<b>ADMINISTRATION</b>	<b>C. Tornare</b>	<b>19 544</b>		<b>300 000</b>		<b>5 811</b>
02	ADMINISTRATION GENERALE		19 544		300 000		5 811
	<b>Excédents de charge ou de produits</b>			<b>19 544</b>		<b>300 000</b>	<b>5 811</b>
<b>1</b>	<b>ORDRE PUBLIC</b>		<b>141 293</b>		<b>100 000</b>	<b>53 000</b>	<b>32 648</b>
15	MILITAIRE	P. Morard	141 293		100 000	53 000	32 648
	<b>Excédents de charge ou de produits</b>			<b>141 293</b>		<b>47 000</b>	<b>32 648</b>
<b>3</b>	<b>CULTE, CULTURE ET LOISIRS</b>	<b>V. Fragnière Char</b>	<b>28 204</b>		<b>90 000</b>		
34	SPORTS		28 204		40 000		
35	AUTRES LOISIRS, COLONIES				50 000		
	<b>Excédents de charge ou de produits</b>			<b>28 204</b>		<b>90 000</b>	
<b>6</b>	<b>TRANSPORTS ET COMMUNICATIONS</b>	<b>V. Fragnière Char</b>	<b>372 348</b>		<b>1 490 000</b>		<b>485 102</b>
62	ROUTES COMMUNALES, GENIE CIVIL		372 348		1 490 000		485 102
	<b>Excédents de charge ou de produits</b>			<b>372 348</b>		<b>1 490 000</b>	<b>460 198</b>



## 2. Comptes d'investissement 2021

<b>7</b>	<b>PROTECTION ET AMENAGEMENT DE L'ENVIRONNEMENT</b>		<b>758 696</b>	<b>144 513</b>	<b>1 095 000</b>	<b>70 000</b>	<b>757 585</b>	<b>118 034</b>
70	APPROVISIONNEMENT EN EAU	M.-O. Seydou	513 011	48 842	510 000	50 000	415 135	29 368
71	PROTECTION DES EAUX	M.-O. Seydou	220 544	72 916	520 000	20 000	128 237	55 385
72	ORDURES MENAGERES	C. Tornare	6 973		10 000		20 483	
74	CIMETIERE	P. Morard			35 000		63 488	
75	CORRECTION EAUX, ENDIGUEMENTS	O. Oberson		22 755			68 832	33 280
79	AMENAGEMENT DU TERRITOIRE	G. Barras	18 168		20 000		61 411	
	<b>Excédents de charge ou de produits</b>			<b>614 183</b>		<b>1 025 000</b>		<b>639 551</b>

<b>8</b>	<b>ECONOMIE</b>				<b>20 000</b>		<b>499 995</b>	<b>290 738</b>
81	FORETS / O. Oberson	O. Oberson					484 995	290 738
83	TOURISME / G. Barras	G. Barras			20 000		15 000	
	<b>Excédents de charge ou de produits</b>					<b>20 000</b>		<b>209 257</b>

<b>9</b>	<b>FINANCES ET IMPOTS</b>	<b>R. Grivel</b>	<b>672 510</b>	<b>1 848 082</b>	<b>1 235 000</b>		<b>577 381</b>	<b>1 924 845</b>
941	IMMEUBLE PATRIM.FINANC.LE BRY	O. Oberson	88 058		70 000			
9420	IMMEUBLES DIVERS	O. Oberson	14 526		285 000		52 929	
9421	ECOLE Y.C.BAT.COMMUNAL GUMEFENS	O. Oberson	425 413		730 000		90 776	
944	PARCHETS	P. Morard			150 000			
99	POSTES NON VENTILABLES	R. Grivel	144 513	1 848 082			433 675	1 924 845
	<b>Excédents de charge ou de produits</b>		<b>1 175 572</b>			<b>1 235 000</b>	<b>1 347 464</b>	



## 2. Comptes d'investissement 2021

### Récapitulation

		Comptes 2021		Budget 2021		Comptes 2020	
		Charges	Revenus	Charges	Revenus	Charges	Revenus
		<b>1 992 596</b>	<b>1 992 596</b>	<b>4 330 000</b>	<b>123 000</b>	<b>2 358 521</b>	<b>2 358 521</b>
0	ADMINISTRATION C. Tornare	19 544		300 000		5 811	
1	ORDRE PUBLIC	141 293		100 000	53 000	32 648	
3	CULTE, CULTURE ET LOISIRS V. Fragnière Charrière	28 204		90 000			
6	TRANSPORTS ET COMMUNICATIONS V. Fragnière Charrière	372 348		1 490 000		485 102	24 904
7	PROTECTION ET AMENAGEMENT DE L'ENVIRONNEMENT	758 696	144 513	1 095 000	70 000	757 585	118 034
8	ECONOMIE			20 000		499 995	290 738
9	FINANCES ET IMPOTS R. Grivel	672 511	1 848 082	1 235 000		577 381	1 924 845
	<b>Excédents de charge ou de produits</b>				<b>4 207 000</b>		

## 2. BILAN



BILAN		2021		2020	
		Doit	Avoir	Doit	Avoir
<b>1</b>	<b>ACTIF</b>				
10	DISPONIBILITES	2 736 006		2 075 650	
11	DEBITEURS	-2 529 279		2 777 313	
12	PLACEMENTS	3 728 977		4 586 497	
13	ACTIFS TRANSITOIRES	5 035 925		37 495	
14	PATRIMOINE ADMINISTRATIF	6 488 419		5 310 063	
15	PRETS ET PARTICIP. PERMANENTES	7 500		10 000	
<b>2</b>	<b>PASSIF</b>				
20	ENGAGEMENTS COURANTS		422 440		618 005
22	DETTES A MOYEN ET LONG TERME		9 076 000		8 051 500
23	ENGAGEMENT ENVERS DES ENTITES PARTICULIERES		53 209		
24	PROVISIONS		540 000		540 000
25	PASSIFS TRANSITOIRES		137 727		261 988
28	RESERVES		1 207 037		1 330 080
29	FORTUNE		4 031 136		3 995 446
<b>TOTAUX DU BILAN</b>		<b>15 467 549</b>	<b>15 467 549</b>	<b>14 797 018</b>	<b>14 797 018</b>

# Détails des investissements terminés en 2021



## 34 - Assainissement éclairage HAP + éclairage de sécurité

Budget octroyé en 2021 :	Fr.	40'000.00
- Total des charges :	Fr.	<u>28'203.55</u>
<b>Solde positif :</b>	<b>Fr.</b>	<b><u>11'796.45</u></b>

## 62 – Rénovation routes et trottoirs 2018 (route de Russille) + complément

Budget octroyé en 2018 :	Fr.	200'000.00
Budget octroyé en 2020 (complément) :	Fr.	<u>300'000.00</u>
Total des budgets octroyés :	Fr.	500'000.00
- Total des charges :	Fr.	<u>483'751.25</u>
<b>Solde positif :</b>	<b>Fr.</b>	<b><u>16'248.75</u></b>

## 70 – Adduction d'eau «Les Jorettes-Pra d'Amont» + complément

Budget octroyé en 2019 :	Fr.	180'000.00
Budget octroyé en 2020 (complément) :	Fr.	<u>70'000.00</u>
Total des budgets octroyés :	Fr.	250'000.00
- Total des charges :	Fr.	<u>217'518.03</u>
<b>Solde positif :</b>	<b>Fr.</b>	<b><u>32'481.97</u></b>



## Détails des investissements terminés en 2021

### 70 – Remplacement conduite d'eau «En Charmont»

Budget octroyé en 2020 :	Fr.	155'000.00
- Total des charges :	Fr.	<u>128'226.63</u>
<b>Solde positif :</b>	<b>Fr.</b>	<b><u>26'773.37</u></b>

### 941 – Rénovation appartement école Le Bry

Budget octroyé en 2021 :	Fr.	70'000.00
- Total des charges :	Fr.	<u>88'057.95</u>
<b>Solde négatif :</b>	<b>Fr.</b>	<b><u>- 18'057.95</u></b>

### 9420 – Modification bâtiment ancienne déchetterie Avry + complément

Budget octroyé en 2018 :	Fr.	70'000.00
Budget octroyé en 2021 (complément) :	Fr.	<u>45'000.00</u>
Total des budgets octroyés :	Fr.	115'000.00
- Total des charges :	Fr.	<u>130'617.30</u>
<b>Solde négatif :</b>	<b>Fr.</b>	<b><u>- 15'617.30</u></b>

## 2. Comptes de fonctionnement et d'investissements 2021



- Rapport des réviseurs et conclusions de la Commission financière**
- Questions et remarques**
- Approbation des comptes 2021**





### **3. Modification des statuts de l'Association des Ambulances du Sud fribourgeois – Association Secours Sud fribourgeois**



Présentation  
accompagnant  
le message  
de la commune

Ambulances Sud Fribourgeois

+

Réorganisation des pompiers

=

**Secours Sud Fribourgeois**



+





# Introduction

- **2021** : le Grand Conseil adopte la loi sur la défense incendie et les secours et le Conseil d'Etat adopte la carte opérationnelle ainsi que le découpage institutionnel
- **2022** : période nécessaire pour adapter les bases légales et pour préparer la mise en place de la nouvelle organisation.
- **2023** : la loi entrera totalement en vigueur





## Conséquences principales :

- Le territoire cantonal est réparti en **bases de départ** délimitées en fonction des risques.
- Le découpage traditionnel politique n'est plus une référence.
- Les trois districts du sud ne formeront qu'**un seul et unique bataillon** d'engagement des sapeurs-pompiers.



**Les CSPI sont dissous, redessinés et réaffectés dans un nouveau bataillon.**



## 14 bases de départ :

- Les bases de départ suivantes sont retenues :
- **Glâne** : Romont, Villorsonnens, Rue
- **Gruyère** : Bulle, Broc, Charmey, Vaulruz, Grandvillard, Jaun, La Roche, Marsens
- **Veveyse** : Châtel-Saint-Denis, Granges, La Verrerie



**Le choix des bases de départ est une décision de l'Etat.**



## Organisation & Structures :

Assemblée des délégués

Comité de direction

Administrateur (nouveau)

Chef des ambulances

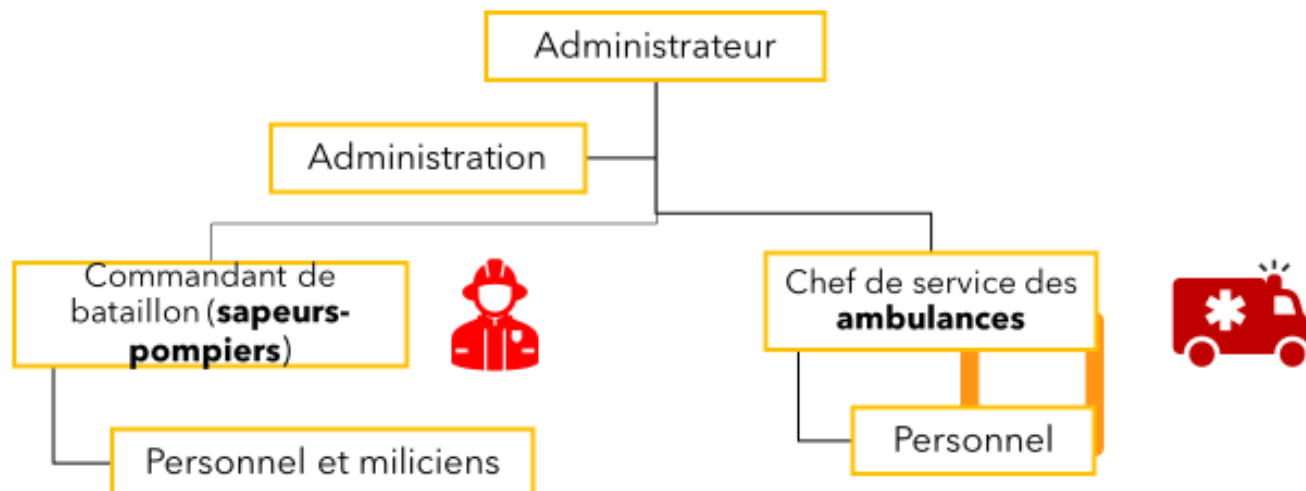
Cdt bat Sapeurs-Pompiers



**Ambulances et Pompiers sous la même organisation =  
SYNERGIES FEUX BLEUS**



## Organisation & Structures



## Conséquences :

- Toutes les communes sont rattachées au bat sud fribourgeois.
- Les formations SP actuelles sont dissoutes ou recomposées.
- Tous les moyens (ho, mat) sont intégrés dans ce bataillon.
- La réglementation (obligation de servir et taxe) est identique à toutes les communes.



**Toutes les formations SP actuelles sont dissoutes et/ou recomposées en fonction des bases de départ.**





## Les mesures préparatoires :





## 4. Informations du Conseil communal

## Déchetterie Le Bry – nouveaux horaires



### Commune de Pont-en-Ogoz



### Horaire de la déchetterie

Dès le 1er mai 2022

Mercredi : 18h00 - 20h00

Samedi : 09h30 - 12h00 / 14h00 - 17h00

Cette déchetterie est réservée exclusivement aux habitants de  
**Pont-en-Ogoz**

Les contrevenants sont passibles  
**d'une amende de CHF 20.- à CHF 1'000.-**  
selon article 29 (RCGD) **Cette déchetterie est surveillée.**

## Permis de construire – procédure simplifiée



A partir du 1<sup>er</sup> septembre 2022, toutes les demandes de permis de construire relevant de la procédure simplifiée ne seront plus dispensées de l'enquête publique. Les projets seront insérés dans la Feuille officielle, sur le site internet de la Commune et aux piliers publics.

Il n'y aura plus d'avis aux voisins par courrier recommandé.

## Accès rives du lac



### MACARON « CITOYENS »

- Dispense du paiement de la taxe de parking de CHF 5.-
- Ce macaron est vendu au prix de CHF 30.- et est disponible à l'administration communale
- Valable pour la saison 2022



### MACARON « RIVERAINS »

- Dispense du paiement de la taxe de parking de CHF 5.- en cas de parcage sur le domaine privé
- Ne dispense cependant **pas** du paiement de la taxe de parking si parcage sur le domaine public
- Valable pour les saisons 2022-2023



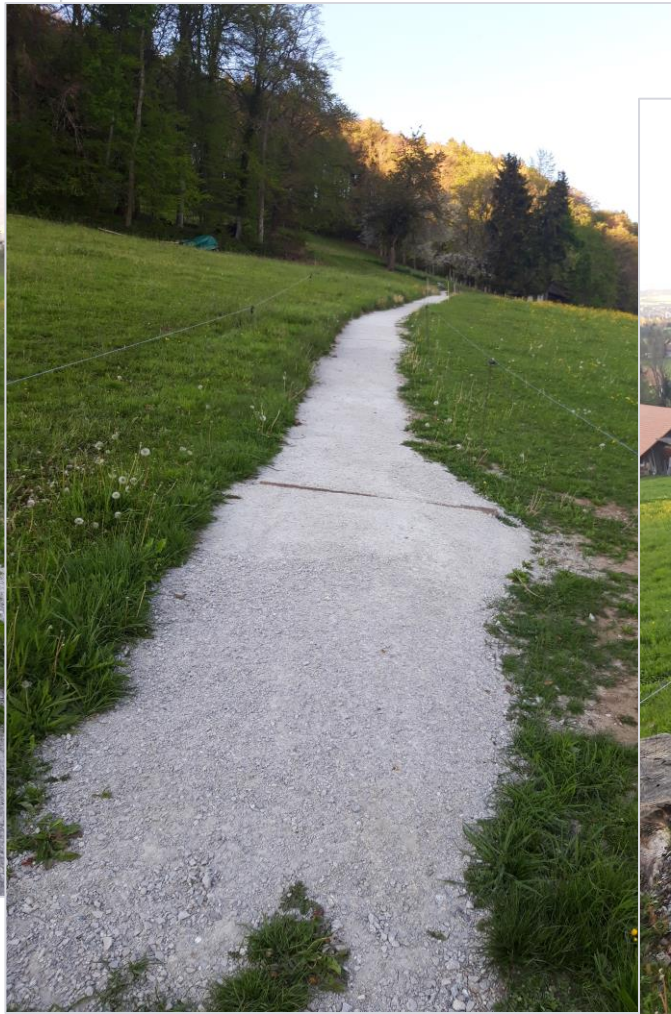
### MACARON « BATEAU »

- Ne dispense pas du paiement de la taxe de parking de CHF 5.-
- Permet simplement à son détenteur d'accéder et de se parquer à la place de stationnement « En Redon »
- Valable pour les saisons 2022-2023



# Réfection sentier pédestre «En Karlé – Sur Charmont»





## Nouveaux bancs publics «En Redon»









## Postes mis au concours

Afin de compléter l'équipe de la déchetterie, nous recherchons à partir du mois de septembre 2022 de nouveaux

### **Surveillants - auxiliaires H/F**

Les personnes intéressées par ce travail accessoire peuvent adresser une offre de service accompagnée d'une lettre de motivation et d'un curriculum vitae à :

Administration communale, Route de l'Eglise 13, 1644 Avry-devant-Pont ou [commune@pont-en-ogoz.ch](mailto:commune@pont-en-ogoz.ch)  
**d'ici au 20 mai 2022.**

Afin de seconder le personnel de l'édilité durant les vacances d'été 2022, le Conseil communal recherche

### **un/une étudiant/e**

Profil requis :

- Permis de conduire (min. cat. B) et permis de remorque
- Bonne condition physique

Les personnes intéressées par ce travail d'été peuvent adresser une offre de service accompagnée d'une lettre de motivation et d'un curriculum vitae à :

Administration communale, Route de l'Eglise 13, 1644 Avry-devant-Pont ou [commune@pont-en-ogoz.ch](mailto:commune@pont-en-ogoz.ch)  
**d'ici au 20 mai 2022.**



## 5. Remerciements des anciens Conseillers communaux et du personnel de déneigement

**M. Jean-Bernard Müller**

Secteur Gumefens

1994 – 2021

**M. René Bifrare**

Secteur Le Bry depuis 1981, soit depuis plus de 40 ans et toujours actif

# Anciens Conseillers communaux



## M. Michel Grivel

Conseiller communal	2006 – 2011	et	2011 – 2016
Vice-Syndic	2016 – 2021		

## M. Yvan Maillard

Conseiller communal	2011 – 2016	et	2016 – 2021
---------------------	-------------	----	-------------

## M. Jean-Jacques Reynaud

Conseiller communal, puis Syndic	2016 – 2021
----------------------------------	-------------

## M. Daniel Savary

Conseiller communal, en cours de législature	2016 – 2021
--	-------------



## 6. Divers

Questions ?



Remarques ?